

Etat des lieux : Quelle perception de l'IA dans les coopératives de nutrition animale ?

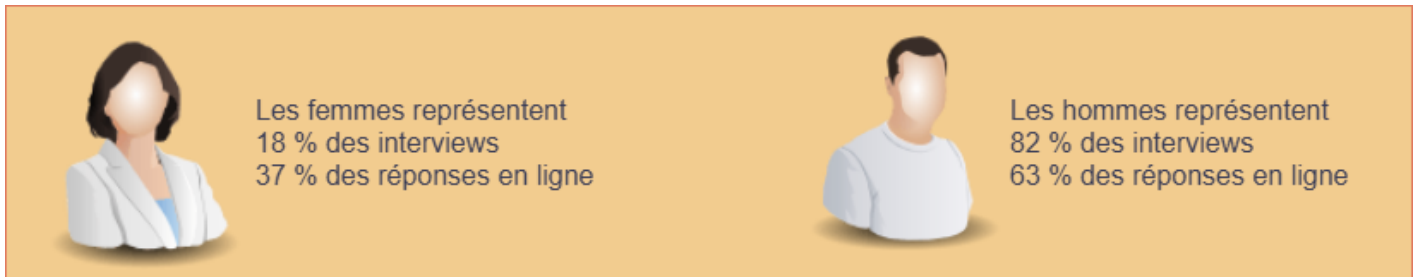
La Coopération Agricole Nutrition animale a réalisé une enquête auprès de ses adhérents au mois de mai 2025, sur la base d'une première étude qui a été menée par Solutions + en février 2025. Toutes les structures adhérentes à la section ont été invitées à répondre à une interview. Les profils sollicités étaient volontairement variés entre élus et salariés des coopératives. 22 personnes ont pu se rendre disponibles pour répondre à des interviews de 30 minutes. Une enquête en ligne sous forme de questions fermées était proposée entre le 7 et le 27 mai. 19 personnes ont répondu.

- [Profil des répondants](#)
- [Perception de l'IA](#)
- [Applications de l'IA envisagées](#)

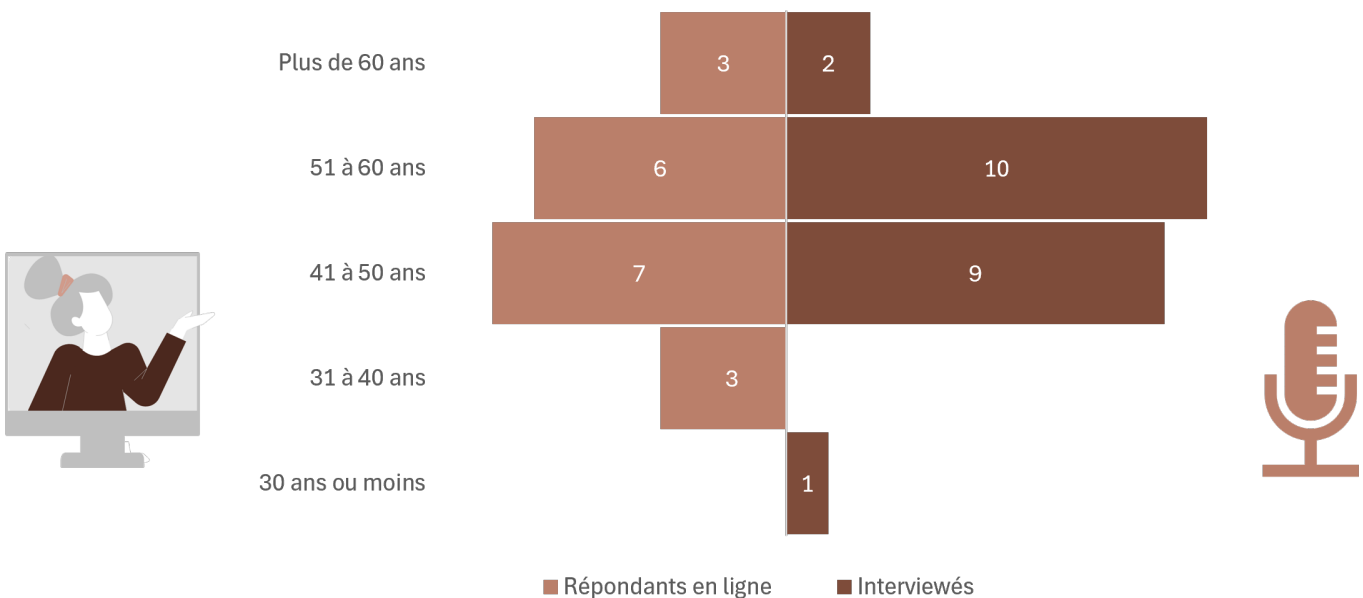
Profil des répondants

L'enquête a été menée sous forme d'interviews auprès de membres de coopératives adhérant à la section nutrition animale de LCA. Les questions ont également été proposées, sous forme de questionnaire en ligne, à l'ensemble des personnes abonnées aux informations diffusées par la section.

Genre



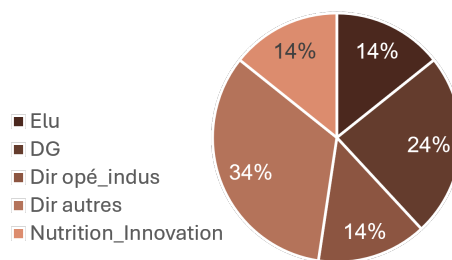
Tranche d'âge



Fonctions

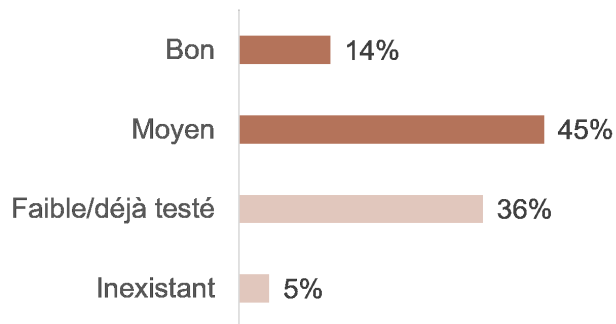
67 % des répondants aux interviews sont au conseil de leur coopérative.

Les métiers de la formulation et de la R & D sont ceux qui ont le plus répondu en ligne.



Connaissance de l'IA (autoévaluation)

Autoévaluation des personnes interviewées sur leur niveau de connaissance des outils faisant appel à l'IA.

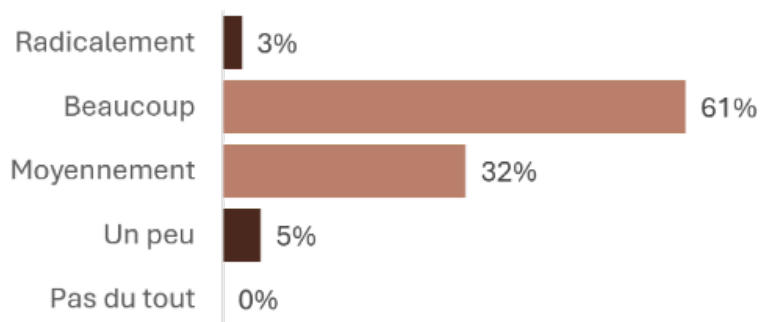


Perception de l'IA

Les répondants à l'enquête ont pu donner leur ressenti sur l'impact de l'IA en nutrition animale, sur la place de l'IA dans leur coopérative et sur les avantages et inconvénients de l'IA perçus.

Perception de l'IA sur la nutrition animale

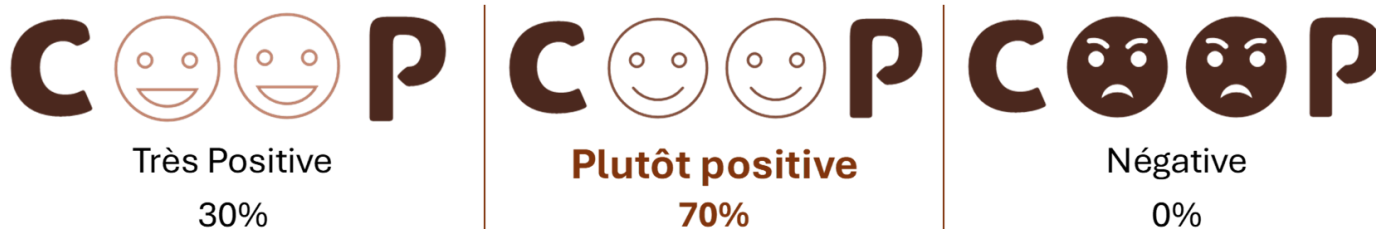
Si on définit l'IA comme une technologie capable de simuler certaines fonctions de l'intelligence humaine, comme apprendre, résoudre des problèmes, ou prendre des décisions, en s'appuyant sur des données et des algorithmes. Pensez-vous qu'elle pourrait transformer la nutrition animale ?



L'IA est perçue comme une technologie qui fera indubitablement évoluer la nutrition animale plus qu'elle ne la transformera.

Attitude des coopératives vis-à-vis de l'IA

L'IA est perçue positivement par les coopératives de nutrition animale. Celles qui ont déjà mis en place des outils l'ont fait au niveau administratif essentiellement. Des coopératives ont initié des applications de l'IA au niveau des productions végétales, gestion des données aux champs, prévisionnels, collecte des grains, en logistique pour optimiser les tournées de livraison d'aliments, aide pour les technico-commerciaux, en production animale en gestion des bâtiments d'élevage ou des robots de distribution des aliments ou de traite. La majeure partie étudie ses besoins et solutions adaptées.



Avantages et inconvénients perçus

Gain de temps pour les équipes sur les tâches répétitives et rédactionnelles,
Accélération des délais de traitement des tâches

administratives, gain de productivité, Efficacité,
recentrage des équipes sur des actions à valeur ajoutée,
Enregistrement des connaissances, du savoir-faire, centralisation pour un
meilleur partage et diffusion entre collaborateurs, coopérateurs,
Sécurisation
des approvisionnements, des process par la planification notamment, des contrôles sécurité
des personnes, de la qualité (répétabilité),
Optimisation économique sur les postes de
coût tels que l'énergie, Optimisation
technique par synthèse des connaissances internes sur le conseil, veille pour intégrer les
connaissances pour plus d'efficacité alimentaire, bien être,
Capacité à explorer grâce à la
simulation sur des outils numériques, validation de l'intérêt d'un projet.

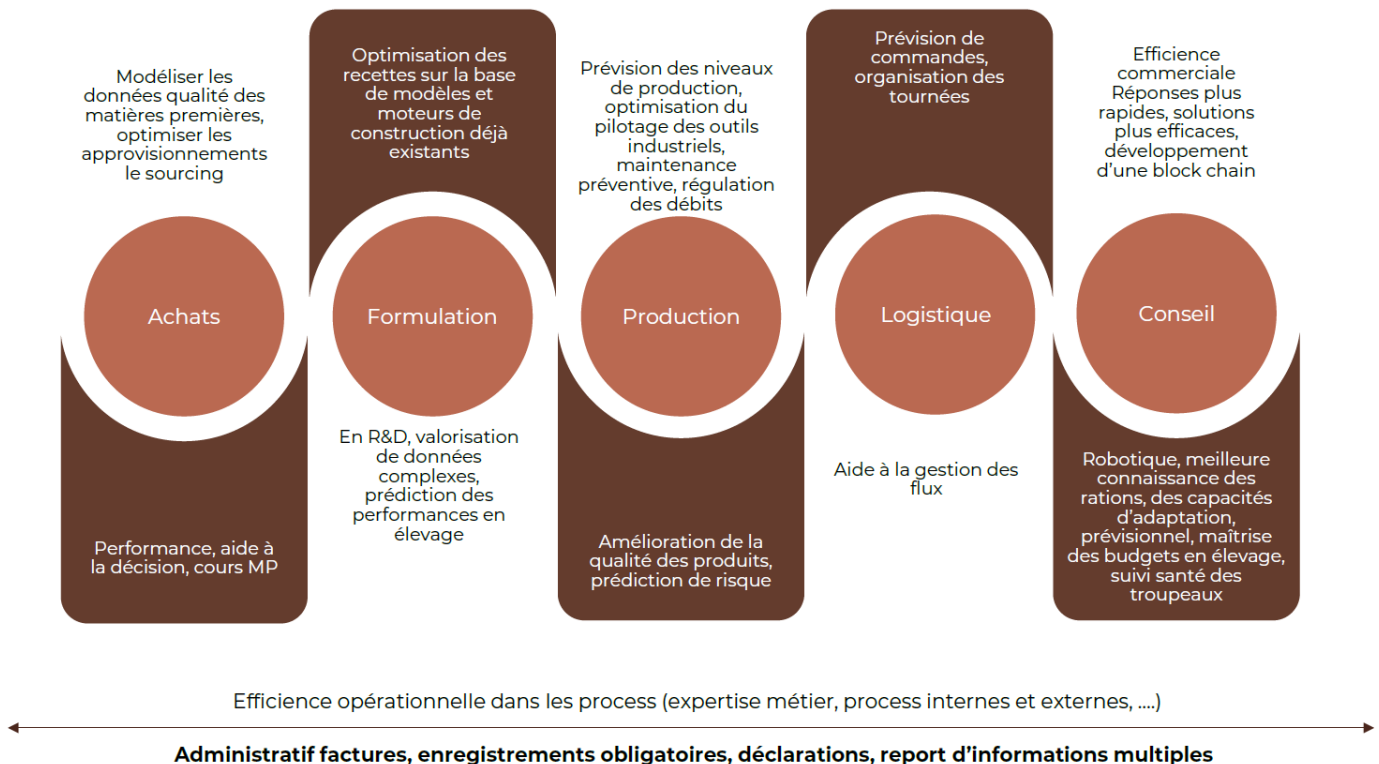
Cyberattaque, fuite des données, perte de confidentialité, blocage du fonctionnement.
Perte de maîtrise de l'outil, malveillance, ingérence
étrangère, perte de la gouvernance des données, Fourvoiement, solutions qui
n'en sont pas, perte de productivité, ne pas embarquer tout le monde,
Perte de décision sur les actions, effets contraires aux bénéfices escomptés si les
sachants ne vérifient pas, ne valident pas, Perte de savoir-faire, relai complexe en cas de
mise hors service des aides à la décision, Surcoût, coût
d'entrée, coût de maintenance.

Applications de l'IA envisagées

Les répondants se sont exprimés sur les applications métiers, les fonctionnalités attendues, les bénéfices des applications pour l'alimentation animale.

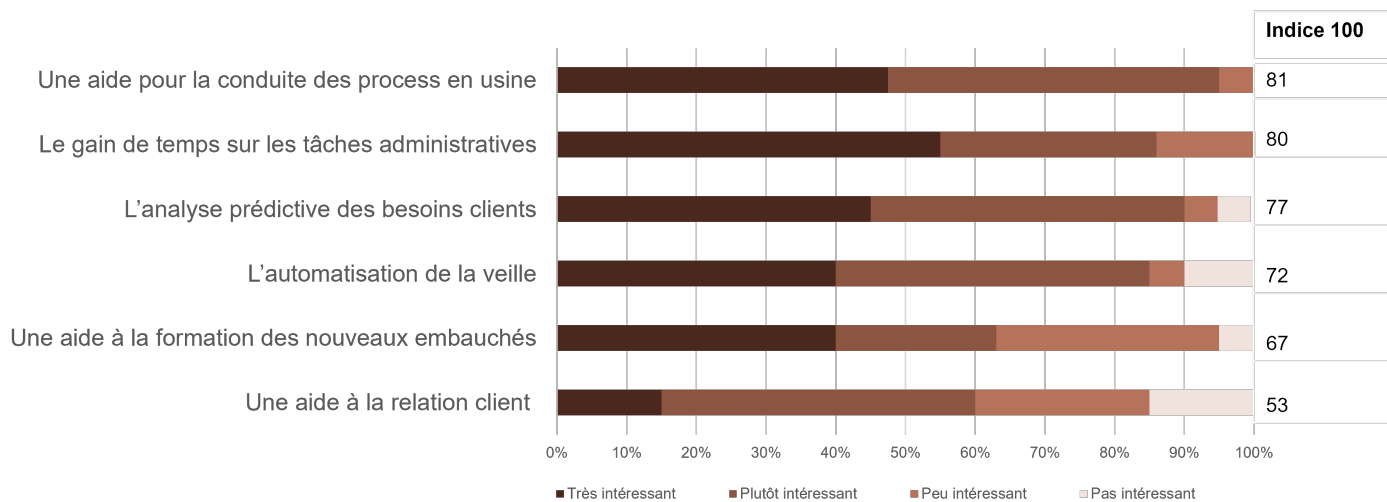
Applications métiers envisagées

Les interviewés expriment une vision de l'IA pour les différentes activités socles de la profession mais également en action transverse au service de l'efficacité opérationnelle.



Fonctionnalités attendues

Les interviewés ont été invités à évaluer pour leur fonction l'intérêt des applications IA généralement citées.



L'aide à la conduite des process est l'application qui suscite le plus d'intérêt parmi les choix proposés. La forte automatisation des usines, le nombre d'informations relevées, laisse envisager une aide de l'IA pour optimiser le pilotage des outils, les machines, faciliter l'ordonnancement, signaler les anomalies (maintenance, sécurité, qualité...).

L'IA devrait permettre aux salariés des coopératives un gain de temps sur les tâches administratives telles que la gestion de calendrier, la rédaction de comptes-rendus, de courriel, de synthèses documentaires, de rédaction de rapports, de réalisation de documents administratifs y compris factures. Ces tâches sont déjà en partie sous-traitées par les répondants à leurs assistants virtuels, elles ne sont pas spécifiques à la nutrition animale, aux productions végétales ou animales.

À terme, l'IA pourrait également **faciliter la réalisation des déclarations réglementaires obligatoires** en exploitation, notamment celles liées aux effectifs des troupeaux, aux parcelles ou aux surfaces cultivées. Toutefois, la complexité du paysage administratif – avec la multiplicité des intervenants, des métiers, des structures et des centres de gestion – ainsi que la diversité des formats réglementaires exigés, soulève des interrogations quant à la faisabilité d'une automatisation complète et fluide de ces processus.

Certaines structures gérant peu de complexité n'ont pas identifié de besoins d'optimisation à l'aide de l'IA.

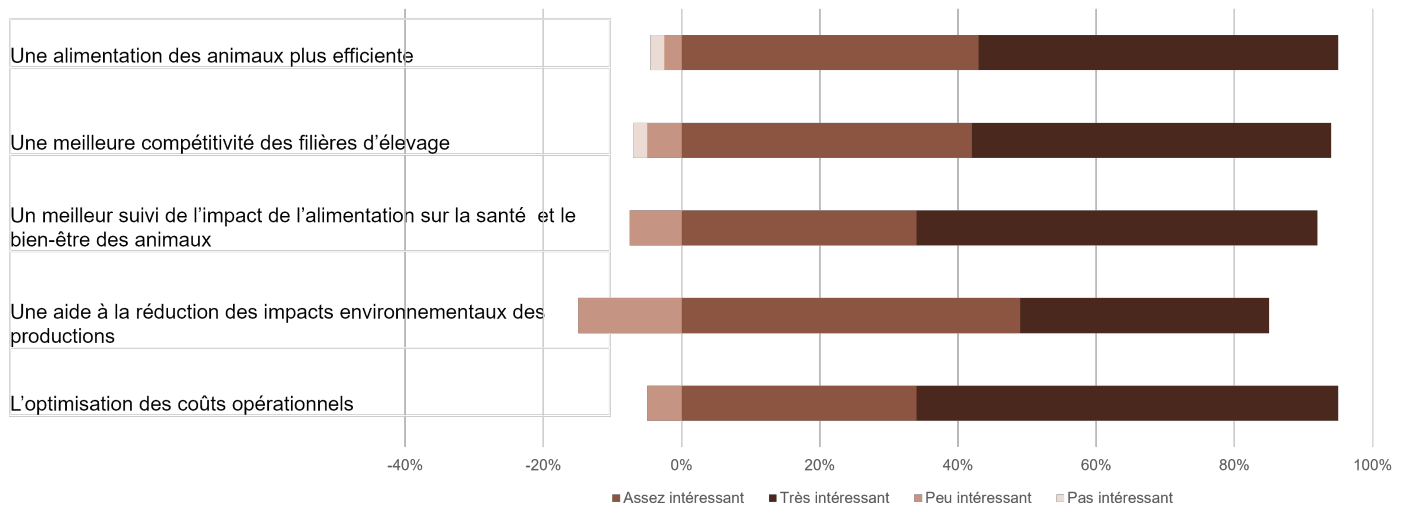
95 % des répondants se disent prêts à intégrer l'IA si les applications répondent à leurs attentes.

35 % des répondants expriment des craintes sur la résistance au changement des équipes.

Le modèle coopératif mettant l'humain en son centre est perçu par une partie des répondants comme plus favorable pour intégrer l'IA dans des conditions socialement acceptables.

Bénéfices perceptibles pour l'alimentation animale

Interviewés et répondants en ligne ont évalué les propositions de bénéfices du recours à l'IA en nutrition animales.



Un dilemme apparaît pour l'aide à la réduction des impacts environnementaux. L'IA est identifiée comme très consommatrice d'énergie et donc antagoniste des démarches environnementales.